

Trigo IT Core 2014 AD and Office 365 Migration Project

BLACKBERRY : PROCÉDURE DE MIGRATION


	TRIGO IT CORE 2014 AD AND OFFICE 365 BLACKBERRY : PROCÉDURE DE MIGRATION	MARS 2014
		VERSION: 1.6

Table des matières

1.	Objectif de ce document	3
2.	Sauvegarde du BlackBerry.....	3
3.	Désactivation et réactivation du Blackberry.....	6
4.	Restauration de la sauvegarde de votre Blackberry	25
5.	Point d'attention	26

1. Objectif de ce document

Cette procédure a pour objectif de décrire la procédure complète de migration d'un BlackBerry de l'environnement messagerie actuel vers le nouvel environnement de messagerie Office 365.

Note : Un mot de passe vous à été fourni par email (en provenance de *service.buisnesscloud.blackberry.com*) sur votre nouvelle adresse se terminant par (@trigo-group.com). Notez le mot de passe à la fin de cet email , il s'agit de votre mot de passe d'activation.

2. Sauvegarde du BlackBerry

Si vous avez des données personnelles sur votre blackberry (photos, contacts, calendriers etc..), il est impératif d'effectuer une sauvegarde complète de ce dernier avant toute opération.

Pour ce faire il est nécessaire de télécharger et installer le logiciel suivant sur votre poste de travail :

Blackberry desktop Manager , disponible à l'adresse suivante :

<https://swdownloads.blackberry.com/Downloads/contactFormPreload.do?code=A8BAA56554F96369AB93E4F3BB068C22&dl=A2C0D61EB187AB3AFD247A852FAD3647>

- Cliquez sur ce lien, une page s'affiche,
- Cochez sur « no » , puis cliquer sur « Download »

Software Download for BlackBerry Support

Downloading Desktop Software v7.1.0 B35 (Multilanguage)

♦ indicates a required field

♦ Would you like to receive information about RIM and/or BlackBerry products and/or services from RIM or authorized third parties selected by RIM?

Yes No

Download Details

Software Name: Desktop Software v7.1.0 B35 (Multilanguage)

File Name: 710_b035_multilanguage.exe

Download Size: 113 MB

Published Date: 12/04/2012

Support Resources

› [View BlackBerry Desktop Software v7.1.0 User Guide](#)

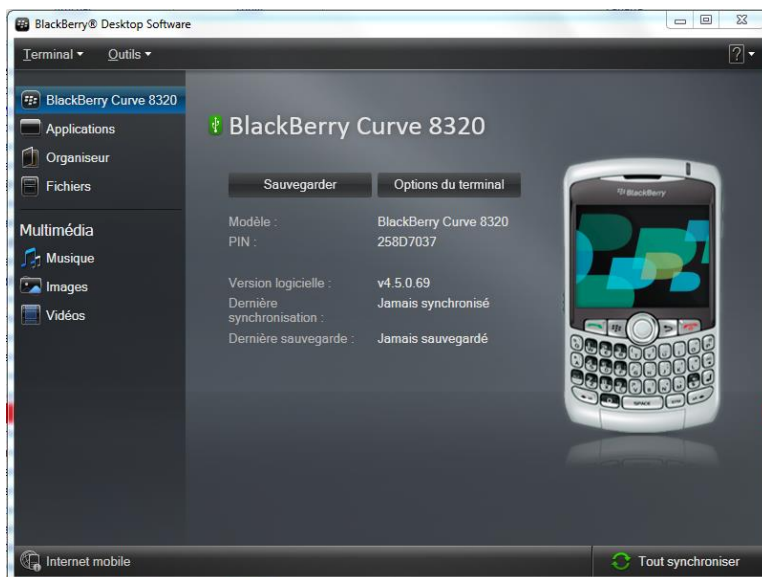


Cliquer sur « exécutez » et installer le logiciel quand celui-ci sera téléchargé.

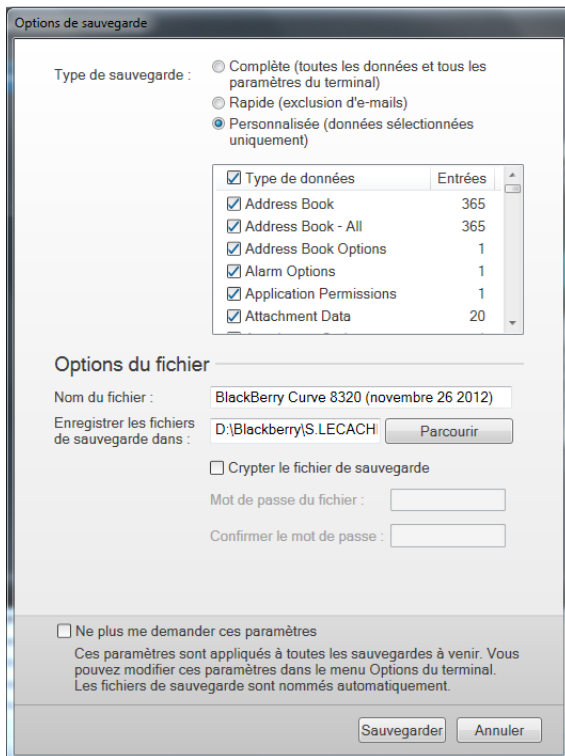
Un fois installé , l'icone suivante apparait sur votre bureau:



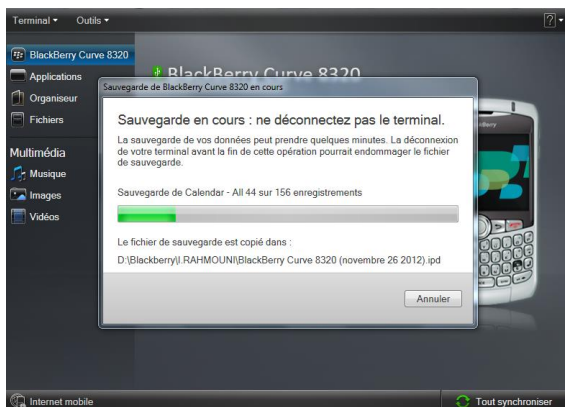
- Lancer BlackBerry Desktop Manager avant de brancher le BlackBerry.
- Brancher le BlackBerry avec le cable usb , **notez le nom du modèle qui apparait** , il vous servira plus tard dans la procédure.



- Cliquer sur Sauvegarder.



- Choisir Personnalisée.
- Dans la fenêtre Options de sauvegarde, dans Type de Sauvegarde, sélectionner Personnalisée (données sélectionnées uniquement)
- Dans Type de données, cliquer sur la case Type de données pour tout sélectionner.
- Spécifier un emplacement de sauvegarde
- Vérifier que la case Crypter le fichier de sauvegarde ne soit pas sélectionnée.
- Cliquer sur Sauvegarder.



- Laisser la sauvegarde se termine normalement.

3. Désactivation et réactivation du Blackberry

L'opération de migration nécessite l'effacement de votre BlackBerry, cette opération d'effacement est également appelée « Wipe », rendez-vous dans la section en relation avec votre modèle.

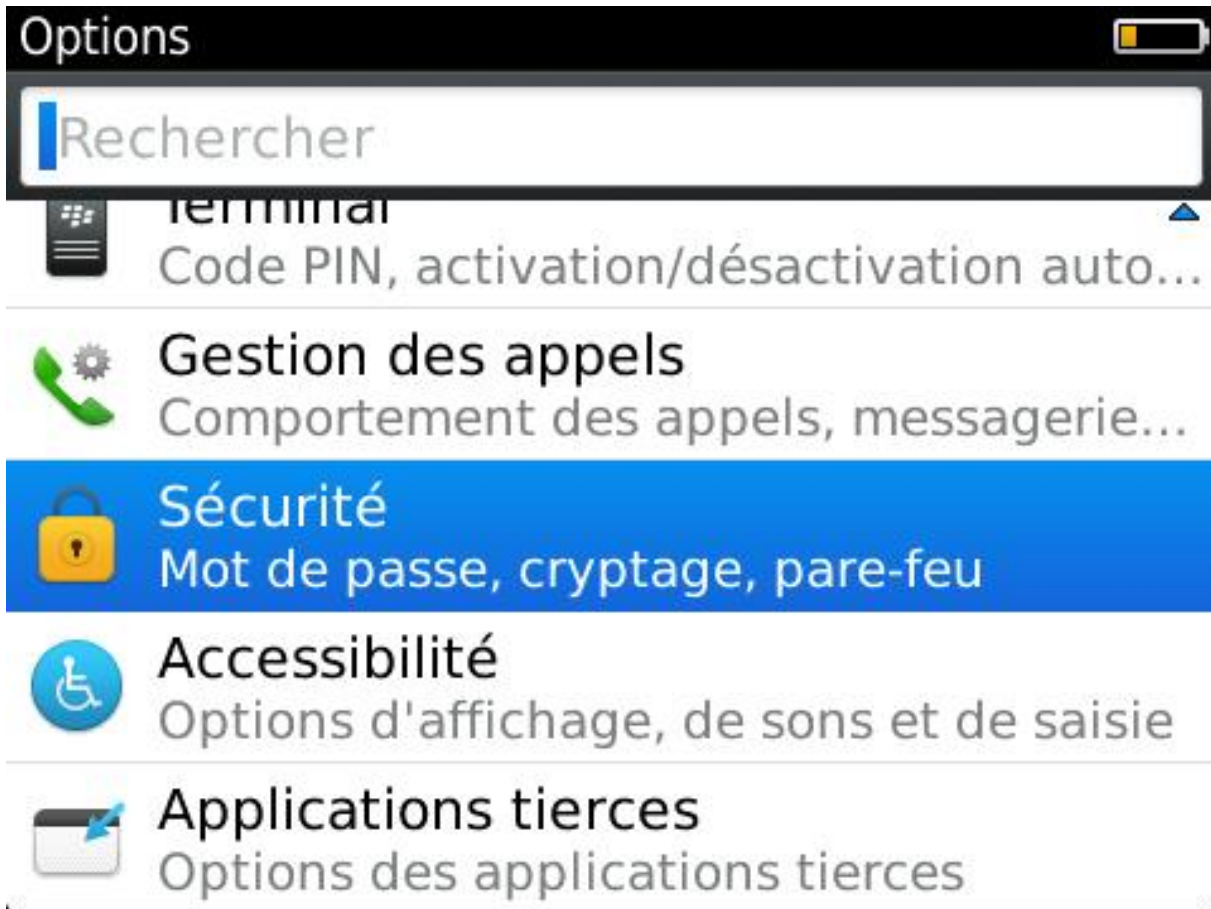
3.1. Wipe des blackberry modèles 9720 /9520 / 9300 :



- Renseigner un mot de passe de verrouillage de clavier en allant dans le menu **Options**.

Issued on: 28.3.2014

Created by: Vincent Demont



- puis aller dans **Sécurité**.

Sécurité



Mot de passe
Contrôler l'accès à votre terminal



Cryptage
Protéger vos informations et fichiers



Carte à puce
Configurer le lecteur et importer les cer...



Contrôles parentaux
Limiter l'utilisation d'applications et de...



Pare-feu
Bloquer certains types de messages



Nettoyage de sécurité



- Sélectionner **Mot de Passe**.

Mot de passe

Général

Activer:

Définir le mot de passe


Nombre de tentatives de saisie du mot de passe:

10 ▼

Verrouiller après: 30 min ▼

Suite à l'installation d'applications: ▼

- Cocher l'option **Activer**. Sélectionner ensuite **Définir le mot de passe**. Dans le champ **Nouveau mot de passe**, taper un nouveau mot de passe.

Mot de passe 

Général

Activer:

[Changer le mot de passe](#)


Nombre de tentatives de saisie du mot de passe:

10 ▼

Verrouiller après: 30 min ▼

Suite à l'installation d'applications: ▼

- Sélectionner **Nombre de tentatives de saisie du mot de passe** et définir la valeur sur **3** à la place de **10**.

Mot de passe 

Général

Activer:

[Changer le mot de passe](#)

Nombre de tentatives de saisie du mot de passe:

Verrouiller après:

Suite à l'installation d'applications:

- Sélectionner **Verrouiller après** et définir la valeur sur **1 min** à la place de **30 min**.

Mot de passe

Général

Activer:

Changer le mot de passe

Nombre de tentatives de saisie du mot de passe: 3

Verrouiller après: 1 min

Suite à l'installation d'applications:

- Appuyer sur la touche **Retour**.
- Cliquer sur **Enregistrer**.
- Taper le mot de passe que vous venez de renseigner.
- Attendre 1 min que le BlackBerry se verrouille.

Initier le Wipe:

- Renseigner trois fois un mot de passe erroné et taper BlackBerry à chaque fois que cela sera demandé par le terminal.
- Lors de la confirmation du troisième mot de passe erroné, le terminal va automatiquement s'effacer et se désinscrire de l'ancien système de messagerie.
- Une fois la procédure d'effacement terminée, le terminal redémarre automatique.
- Taper votre code PIN.
- Sélectionner **Français**.
- Sélectionner **Se connecter au réseau mobile**.
- Lors de l'invitation à choisir un fuseau horaire sélectionner **Bruxelles, Paris (+1)**
- Cliquer sur **Suivant** jusqu'à l'option **Assistant d'enregistrement**.
-

3.2. Activation de votre blackberry modèle 9720 / 9520 / 9300



- Dans le menu **Options**, choisir **Terminal**.



Sélectionner **Paramètres système avancés**.

Paramètres système avancés

Activation Enterprise

Terminer l'activation, afficher les détails

Annuaire de services

Afficher et supprimer les annuaires de servic...

Carte SIM

Afficher et modifier les paramètres de la cart...

Navigateur Push

Modifier les paramètres du navigateur Push

Diffusion cellulaire

Modifier les paramètres de diffusion cellulaire

Services par défaut

Aller dans **Activation Enterprise**.

Comptes messag.



Sélectionnez le type de compte de messagerie à configurer.

Compte Internet



Configurez ou gérez un compte de messagerie existant ou créez un compte de messagerie BlackBerry.

Compte Entreprise



Configurez un compte de messagerie professionnel sur le logiciel BlackBerry Enterprise Server de votre entreprise.

Choisissez l'option **Compte Entreprise** et compléter les informations suivantes :

Activation Enterprise

Saisissez les informations fournies par votre administrateur système dans les champs ci-dessous.

E-mail: admin.laurent@trigo-group.com

Mot de passe d'activation: *****

Afficher le mot de passe

Activer

E-mail : votre adresse email.

Mot de passe d'activation : Ce mot de passe vous à été fourni par email (en provenance de *service.buisnesscloud.blackberry.com*) sur votre nouvelle adresse se terminant par (@trigo-group.com). Notez le mot de passe à la fin de cet email , il s'agit de votre mot de passe d'activation.

Sélectionner **Activer**.

Si le terminal vous le demande d'activer la Radio, sélectionnr **oui**.

Si le terminal vous le demande de choisir un fuseau horaire, sélectionner **UTC +1 Paris**

3.3. Wipe des blackberry modèles 8520



- Renseigner un mot de passe de verrouillage de clavier en allant dans le menu **Options**.

Options

Bluetooth
Date/Heure
Dictionnaire personnalisé
Écran/Clavier
État
Insertion automatique
Langue
Mémoire
MMS
Mot de passe
Numérot. vocale
Options avancées

- Sélectionner l'option **Mot de Passe**.

Mot de passe

Mot de passe:

Activée ▼

Définir le mot de passe

Nombre de tentatives de saisie du mot de passe:

10 ▼

Délai de sécurité:

30 min ▼

Invite à l'installation de l'application:

Non ▼

- Dans l'option **Mot de passe** sélectionner **Activé**. Sélectionner ensuite **Définir le mot de passe**. Dans le champ **Nouveau mot de passe**, taper un nouveau mot de passe.

Mot de passe

Changer le mot de passe

Nombre de tentatives de saisie du mot de passe:

3 ▼

Délai de sécurité: 1 min ▼

Invite à l'installation de l'application: Non ▼

Autoriser appels sortants pendant verrouillage:

- Sélectionner **Nombre de tentatives de saisie du mot de passe** et définir la valeur sur **3** à la place de **10**.
- Sélectionner **Délai de sécurité** et définir la valeur sur **1 min** à la place de **30 min**.
- Appuyer sur la touche **Retour**.
- Cliquer sur **Enregistrer**.
- Taper le mot de passe que vous venez de renseigner.
- Attendre 1 min que le BlackBerry se verrouille.

Initier le Wipe:

- Renseigner trois fois un mot de passe erroné et taper BlackBerry à chaque fois que cela sera demandé par le terminal.
- Lors de la confirmation du troisième mot de passe erroné, le terminal va automatiquement s'effacer et se désinscrire de l'ancien système de messagerie.
- Une fois la procédure d'effacement terminée, le terminal redémarre automatique.
- Taper votre code PIN.
- Sélectionner **Français**.
- Sélectionner **Se connecter au réseau mobile**.
- Lors de l'invitation à choisir un fuseau horaire sélectionner **Bruxelles, Paris (+1)**
- Cliquer sur **Suivant** jusqu'à l'option **Assistant d'enregistrement**.

3.4. Activation de votre blackberry modèle 8520



Aller dans le menu **Options**.

Options

Dictionnaire personnalisé

Écran/Clavier

État

Insertion automatique

Langue

Mémoire

MMS

Mot de passe

Numérot. vocale

Options avancées

Options de sécurité

Choisir **Options avancées** puis **Activation Entreprise**.

Options avancées

Accessibilité

Activation Entreprise

Annuaire de services

Carte SIM

Cartes

Navigateur

Navigateur Push

Paramètres de la diffusion cellulaire

Paramètres de localisation

Services par défaut

Table de routage hôte

TCP/IP

Compléter les informations suivantes :

Activation Entreprise

E-mail: admin.laurent@trigo-group.com

Mot de passe d'activation: *****

Adresse du serveur d'activation:

Code PIN: 299E4EE1

admin.laurent@trigo-group.com: Activé le
20 mar 2014

E-mail : votre adresse email.

Mot de passe d'activation : Ce mot de passe vous à été fourni par email (en provenance de *service.buisnesscloud.blackberry.com*) sur votre nouvelle adresse se terminant par (@trigo-group.com). Notez le mot de passe à la fin de cet email , il s'agit de votre mot de passe d'activation.

Si le terminal vous le demande d'activer la Radio, sélectionner **oui**.

Si le terminal vous le demande de choisir un fuseau horaire, sélectionner **UTC +1 Paris**

3.5 Wipe des blackberry modèles 8320



- renseigner un mot de passe de verouillage de clavier en allant dans le menu **Options**, puis **Option de sécurité**, sélectionner **Paramètres généraux**. Dans l'option **Mot de passe** sélectionner **Activé**.
- Sélectionner **Nombre de tentatives de saisie du mot de passe** et définir la valeur sur **3** à la place de **10**.
- Sélectionner **Délai de sécurité** et définir la valeur sur **1 min** à la place de **30 min**.
- Appuyer sur la touche **Retour**.

Issued on: 28.3.2014

Created by: Vincent Demont

- Cliquer sur **Enregistrer**.
- Taper le mot de passe que vous venez de renseigner.
- Attendre 1 min que le BlackBerry se verrouille.

Initier le Wipe:

- Renseigner trois fois un mot de passe erroné et taper BlackBerry à chaque fois que cela sera demandé par le terminal.
- Lors de la confirmation du troisième mot de passe erroné, le terminal va automatiquement s'effacer et se désinscrire de l'ancien système de messagerie.
- Une fois la procédure d'effacement terminée, le terminal redémarre automatique.
- Taper votre code PIN.
- Sélectionner **Français**.
- Sélectionner **Se connecter au réseau mobile**.
- Lors de l'invitation à choisir un fuseau horaire sélectionner **Bruxelles, Paris (+1)**
- Cliquer sur **Suivant** jusqu'à l'option **Assistant d'enregistrement**.

3.6. Activation de votre blackberry modèle 8320



Dans le menu **Paramètres**, choisir **Options** puis **Options avancées** et sélectionner **Activation Entreprise**.

Compléter les informations suivantes :

Email : votre adresse email

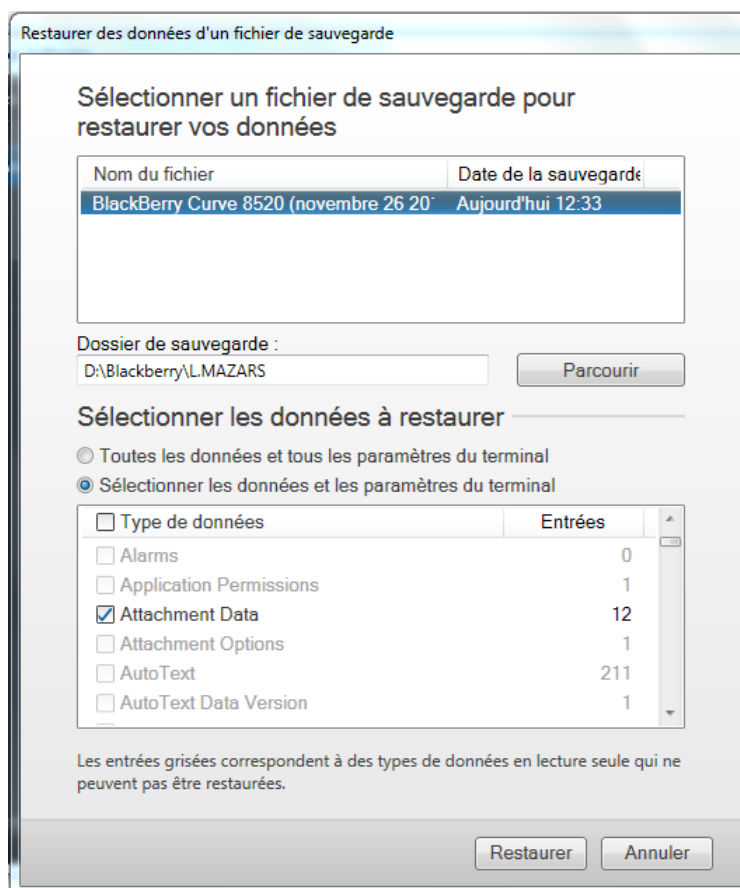
Mot de passe d'activation : Ce mot de passe vous a été fourni par email (en provenance de *service.businesscloud.blackberry.com*) sur votre nouvelle adresse se terminant par (@trigo-group.com). Notez le mot de passe à la fin de cet email, il s'agit de votre mot de passe d'activation.

Si le terminal vous le demande d'activer la Radio, sélectionner **oui**.


Si le terminal vous le demande de choisir un fuseau horaire, sélectionner **UTC +1 Paris**

4. Restauration de la sauvegarde de votre Blackberry

- Lancer l'outil **BlackBerry Desktop Software**.



- Dans la fenêtre **Restaurer des données d'un fichier de sauvegarde**, dans le champ **Sélectionner un fichier de sauvegarde pour restaurer vos données**, sélectionner la sauvegarde correspondante à l'appareil.

	TRIGO IT CORE 2014 AD AND OFFICE 365 BLACKBERRY : PROCÉDURE DE MIGRATION	MARS 2014
		VERSION: 1.6

- Dans la section **Sélectionner les données à restaurer**, choisir l'option **Sélectionner les données et paramètres du terminal** et cocher les cases suivantes :
- **Attachment DATA**
- **MMS Messages**
- **SMS Messages**
- Cliquer sur le bouton **Restaurer**.
- Attendre la finalisation de la restauration.

5. Point d'attention

Il est à noter que certains paramètres personnels (fond d'écran, touche de raccourci, sonnerie, etc.) soient amenés à être restaurés manuellement même après avoir restauré la sauvegarde sur votre Blackberry.